

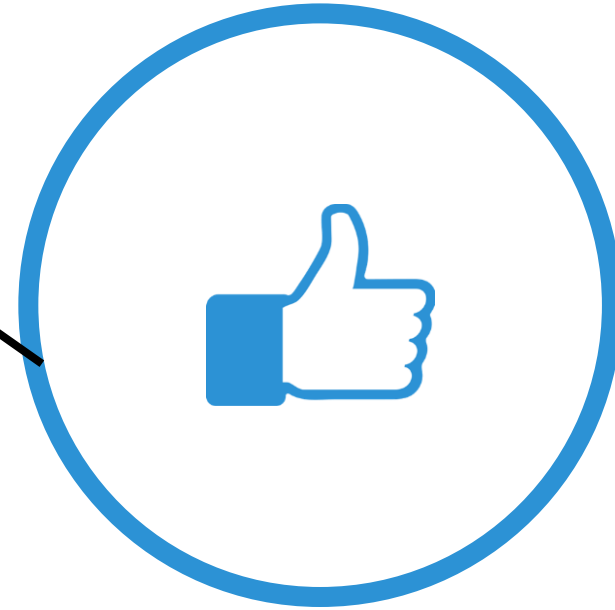
# СТРАТЕГІЯ РОЗВИТКУ КАФЕДРИ ТЕОРІЇ ТА МЕТОДИКИ ДОШКІЛЬНОЇ І СПЕЦІАЛЬНОЇ ОСВІТИ НА 2024 – 2029 РР.

*Завідувач кафедри:  
кандидат педагогічних наук,  
професор Людмила МАЦУК*



# SWOT – аналіз

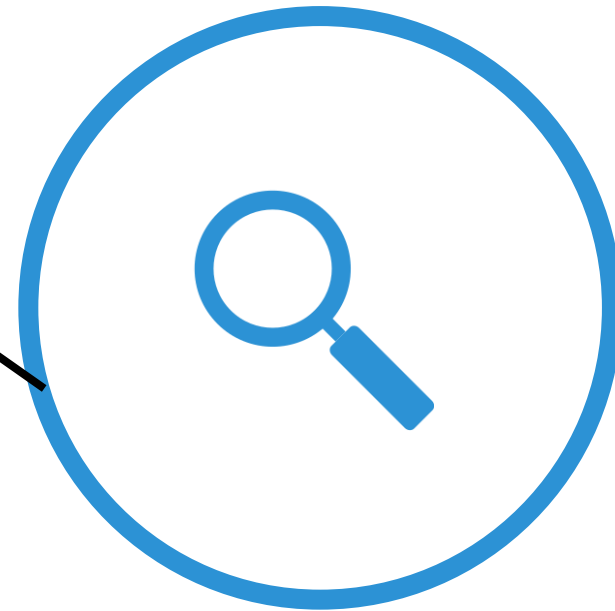
СИЛЬНІ  
СТОРони



СЛАБКІ  
СТОРони



ЗАГРОЗИ

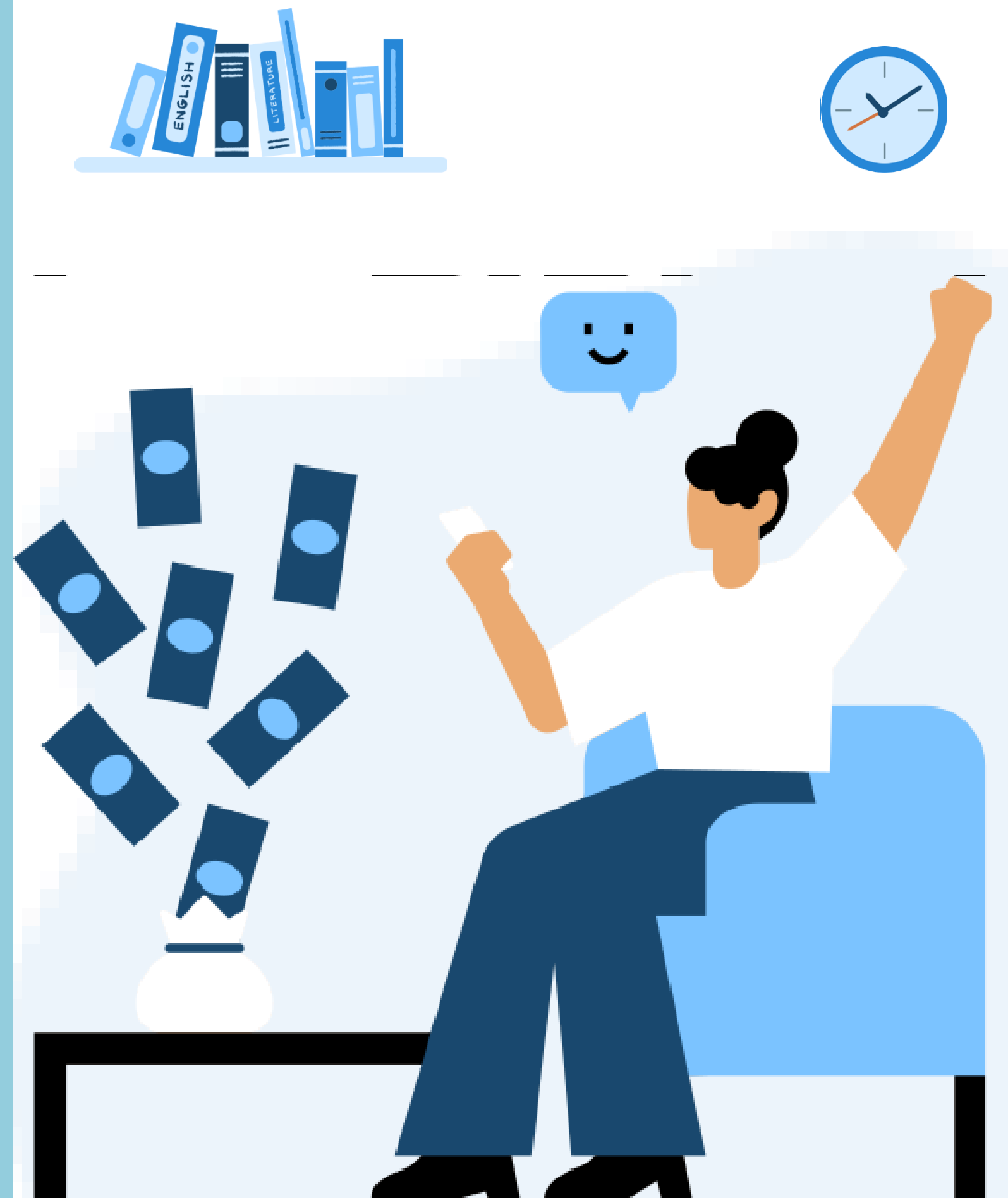


МОЖЛИВОСТІ  
КАФЕДРИ



# Сильні сторони

- професійний науково-педагогічний склад кафедри;
- перспективність розвитку кафедри;
- наявність акредитованих ОПП, що відповідають сучасним вимогам ринку праці (першого (бакалаврського) та другого (магістерського) рівнів вищої освіти);
- розширення перспектив міжнародної співпраці;
- високий рівень працевлаштованості студентів;
- широка мережа освітніх інституцій, що надають послуги дошкільної та спеціальної підготовки;
- залучення до практичної підготовки фахівців-практиків;
- активність викладачів в академічних обмінах, участь у програмах мобільності та закордонних стажуваннях;
- участь викладачів у наукових, науково-методичних, педагогічних міжнародних та проектах МОН, галузевий експерт НАЗЯВО, членство в ГО;
- активна співпраця із науковими інституціям;
- відкриття та функціонування навчальної лабораторії «Центр освіти і піклування про дітей раннього і дошкільного віку»



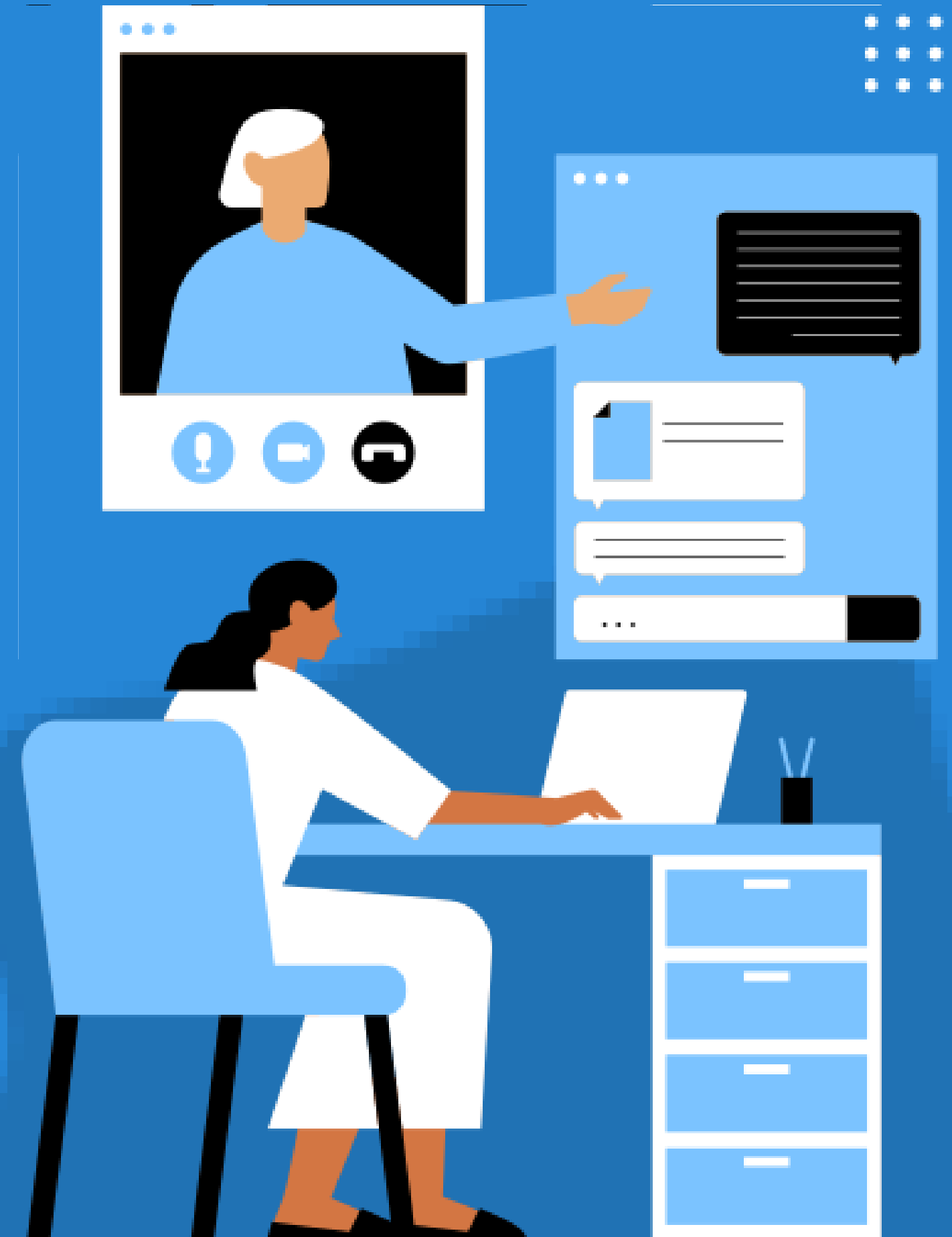
# Слабкі сторони:

- недосконале партнерство з іноземними ЗВО;
- недостатня публікаційна активність викладачів у наукометричних виданнях Scopus та Web of Science;
- ускладнення можливості отримання подвійних дипломів;
- відсутність англomовної освітньої програми для підготовки студентів першого (бакалаврського) та другого (магістерського);
- нестабільність нормативної бази, системно постійна зміна вимог до навчання.



# Загрози

- погіршення демографічної ситуації в Україні і зменшення потенційної кількості абітурієнтів;
- відтік українських абітурієнтів на навчання за кордон;
- погіршення економічної ситуації і неспроможність оплати вартості навчання;
- невизначеність (непрогнозованість) статусу вихователя;
- зменшення бюджетного фінансування;
- невисокий рівень оплати праці науково-педагогічних працівників;
- недостатнє бюджетне фінансування наукової та публікаційної активності;
- втрата авторитету здобуття вищої освіти в цілому.



# Можливості кафедри

- співпраця з університетами ЄС у рамках програми Erasmus +;
- співпраця із місцевими управліннями освіти у рамках методичних та педагогічних обмінів, працевлаштувань, організації педагогічних та виробничих практик, в т.ч і закордонних;
- активна співпраця із стейкхолдерами;
- створення сертифікаційних програм підвищення кваліфікації педагогічних працівників закладів дошкільної освіти.



# Місія кафедри:

*підготовка конкурентноспроможних та висококваліфікованих фахівців у сфері дошкільної та спеціальної освіти відповідно до потреб ринку праці в умовах євроінтеграції шляхом використання творчих та інноваційних підходів до навчання та професійної діяльності.*



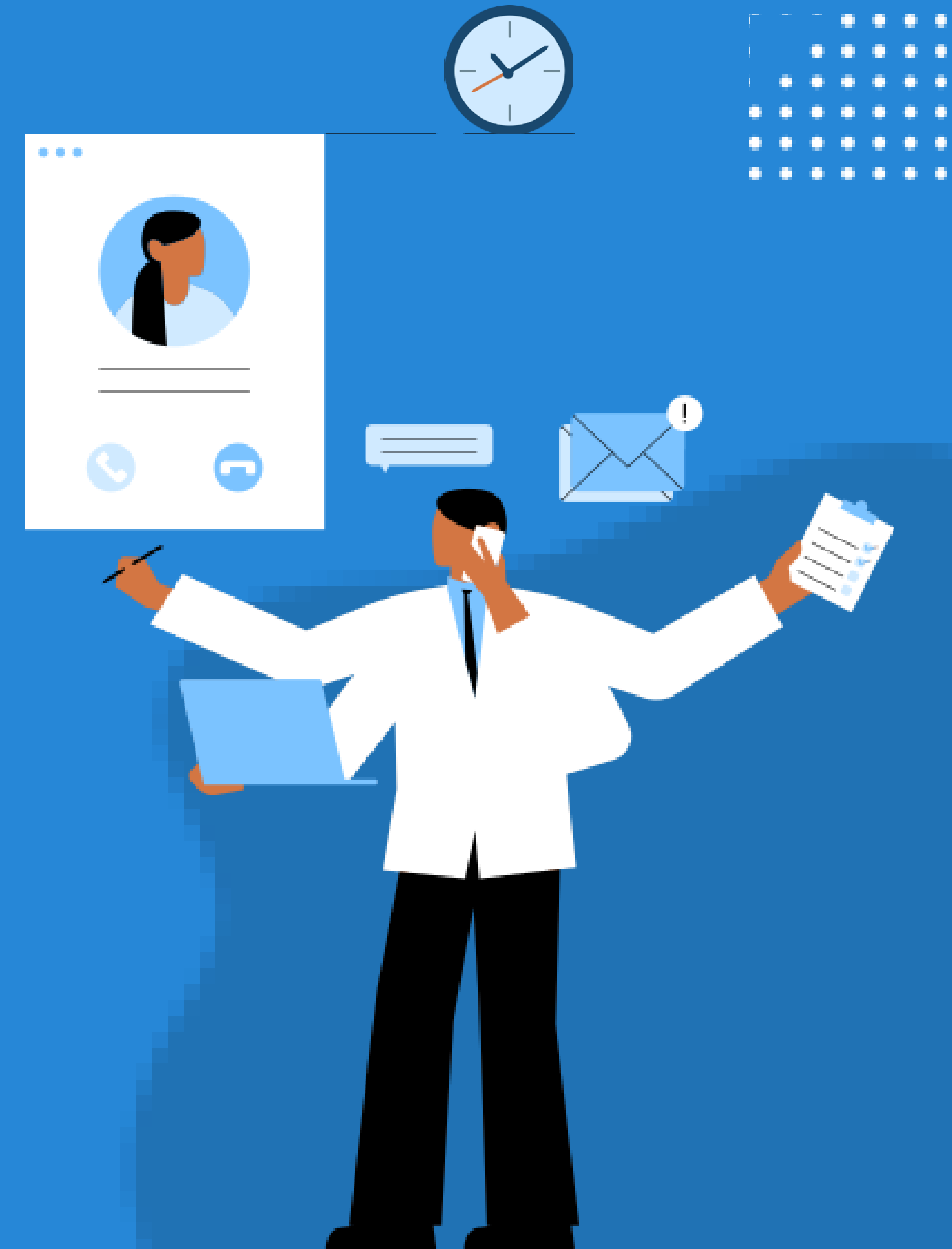
# Основні завдання кафедри





## Шляхи досягнення завдань кафедри

- підвищення кваліфікації науково-педагогічного персоналу шляхом участі у тренінгах, сертифікаційних програмах з міжнародних стандартів педагогічної освіти;
- підвищення ефективності роботи викладачів кафедри над навчальними посібниками та монографіями з ціллю забезпечення самостійної роботи студентів за фаховими дисциплінами;
- розробка і впровадження системних заходів щодо підвищення якості освіти;
- виокремлення провідних наукових напрямів дослідження кафедри:
- сучасні лінгводидактичні концепції та нові вимоги до педагогічної комунікації;
- актуальні проблеми дошкільної та спеціальної освіти;
- інноваційні технології дошкільної та спеціальної освіти.
- участь викладачів у міжнародних та національних освітніх програмах та проектах;
- активна співпраця між кафедрами факультету, університету, між галузевими факультетами та освітніми інституціями.



**УПРАВЛІНСЬКО-  
ОРГАНІЗАЦІЙНА  
ДІЯЛЬНІСТЬ**

**ОСВІТНЯ ДІЯЛЬНІСТЬ**

**НАУКОВА ДІЯЛЬНІСТЬ**

**З МЕТОЮ  
РЕАЛІЗАЦІЇ  
ЗАВДАНЬ  
КАФЕДРИ  
ЗДІЙСНЮВАТИ  
ОСНОВНІ ВИДИ  
ДІЯЛЬНОСТІ:**

**МІЖНАРОДНА  
ДІЯЛЬНІСТЬ**

**ВИХОВНА  
ДІЯЛЬНІСТЬ**

**НАВЧАЛЬНО-  
МАТЕРІАЛЬНА БАЗА**

# Управлінсько- організаційна діяльність:

- планування та організація діяльності кафедри з урахування особливостей факультету й інших структурних підрозділів університету;
- створення на кафедрі сприятливих умов для ефективної організації та здійснення освітнього процесу на першому (бакалаврському), другому (магістерському) й освітньо-науковому рівнях здобуття вищої освіти за наявними спеціальностями;
- налагодження різних видів комунікаційної взаємодії між структурними підрозділами університету і факультету шляхом організації заходів організаційного, методичного та наукового характеру;
  - здійснення заходів забезпечення внутрішнього контролю та самоконтролю для підвищення якості забезпечення освітніх послуг і виконання нормативних вимог;
  - розширення співпраці з органами самоврядування студентів для врахування їхніх вимог та соціально-освітніх потреб;
- запровадження один раз на семестр відкритих зустрічей представників студради, адміністрації факультету та кафедри зі студентами з метою обговорення різних аспектів їх професійного становлення та розвитку в Університеті;
  - створення інформаційної бази «Випускник кафедри» з метою встановлення з ними зв'язків у професійній сфері та залучення їх до процесу профорієнтаційної діяльності й організації різних видів освітньої співпраці;
- оптимізація діяльності сайту кафедри та продовження презентації роботи кафедри в соціальних мережах.



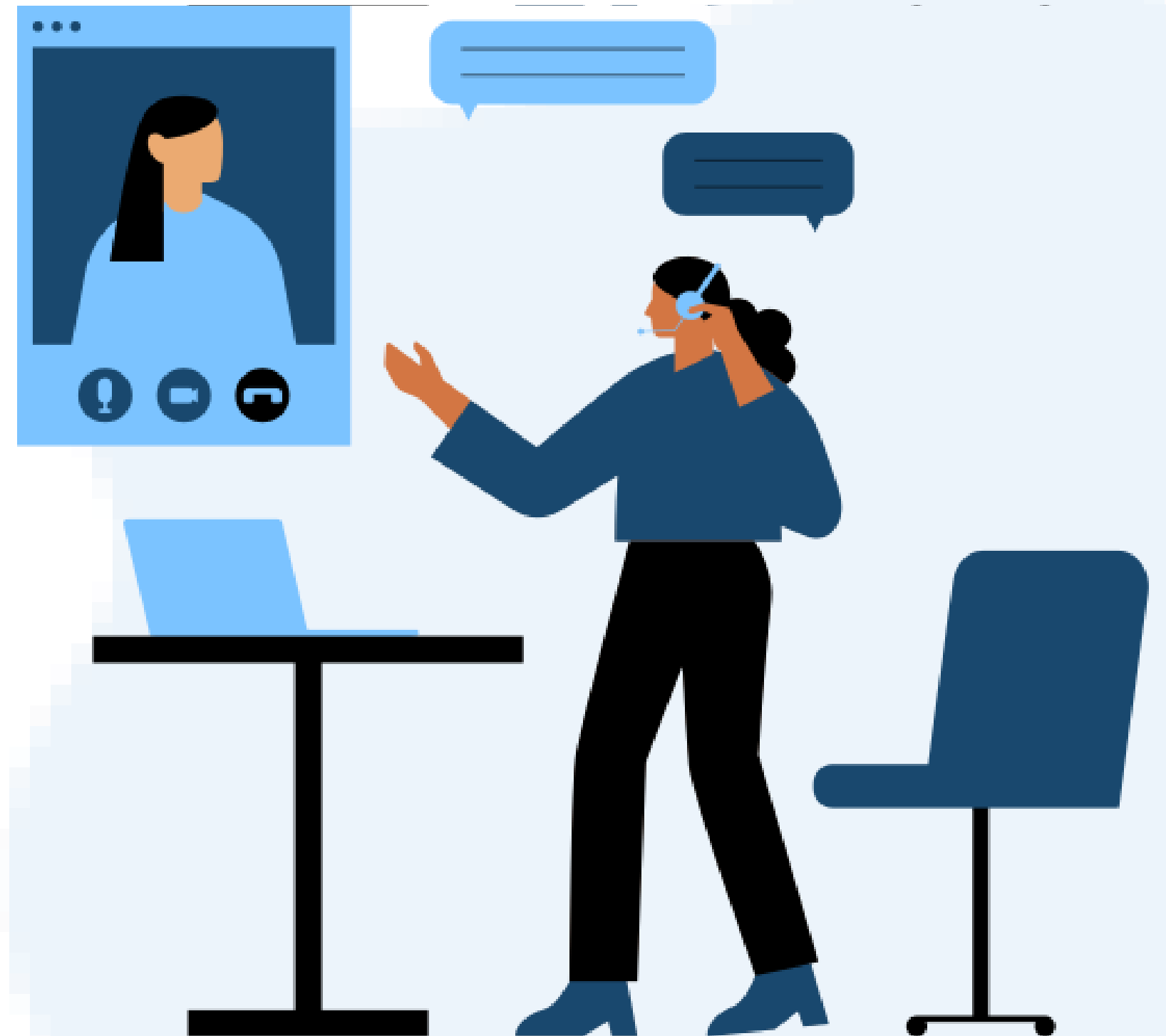
# Освітня діяльність:

- здійснення якісної професійної підготовки студентів на кафедрі теорії та методики дошкільної освіти за спеціальностями: 012 «Дошкільна освіта», 016 «Спеціальна освіта» відповідно до вимог державних галузевих стандартів;
- забезпечення належних умов для успішного проведення акредитації діючих на кафедрі освітніх програм згідно вимог у визначені терміни;
- постійне оновлення електронної бази навчальних ресурсів з дисциплін, читання яких забезпечується викладачами нашої кафедри;
- розширення баз для проходження студентами кафедри різних видів практик;
- залучення до освітнього процесу провідних фахівців дошкільної та спеціальної освіти з метою практико-орієнтованого навчання студентів;
- організація освітньої співпраці зі стейкхолдерами, шляхом залучення їх до аналізу й оцінювання освітніх програм, проведення різних видів практик, практичних занять та підсумкової атестації;
- організація навчальних семінарів, гостьових лекцій та інших форм роботи для студентів за участі викладачів і науковців з університетів України та зарубіжних Університетів в межах міжнародних угод;
- сприяння участі студентів у різних формах освітньої діяльності (олімпіадах, конкурсах професійної майстерності, тематичних вечорах, круглих столах, вікторинах, зустрічах з провідними фахівцями галузі тощо) шляхом запровадження заходів щодо їх заохочення;
- розвиток іншомовної компетенції викладачів та студентів кафедри;
  - викладання навчальних дисциплін іноземною мовою.



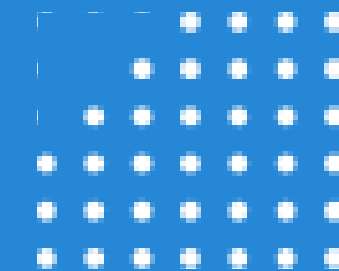
# Наукова діяльність:

- підтримка студентів та викладачів кафедри в організації наукової діяльності;
- надання підтримки у започаткуванні фахового наукового видання;
- сприяння організації комплексу заходів щодо публікації наукової продукції викладачів кафедри в журналах, які входять до наукометричних баз (Web of Science та Scopus);
- організація на кафедрі науково-практичних заходів (семінари, круглі столи, конференції та інші форми) з метою налагодження наукової співпраці та обговорення актуальних питань дошкільної та спеціальної освіти.



# Міжнародна діяльність:

- науково-освітня співпраця та її розширення шляхом укладання додаткових угод із зарубіжними закладами вищої освіти для забезпечення академічної мобільності викладачів та студентів;
- сприяння участі викладачів та студентів у міжнародних проектах та грантах;
- підсилення встановлених та запровадження нових зв'язків із зарубіжними
  - закладами вищої освіти для можливості проходження студентами різних видів практик та інших форм освітньої діяльності;
- сприяння залученню іноземних студентів до навчання на спеціальностях, що пропонуються кафедрою.



# Виховна діяльність:

- створення сприятливих умов для організації та проведення різних форм виховної роботи зі студентами;
- сприяння участі студентів та викладачів у різних благодійних акціях та підтримка їх волонтерської діяльності;
- проведення спільних заходів (за можливості виїзних) викладачів та студентів з метою формування позитивного психологічного мікроклімату в академічних групах;
- сприяння створенню рекреаційних зон відпочинку для викладачів та студентів у приміщеннях факультету й на прилеглий до нього території з метою організації комфортного освітнього простору.



## Навчально-матеріальна база:

- збереження в належному стані наявного матеріально-технічного й навчально-методичного забезпечення аудиторій та адміністративних приміщень;
- здійснення постійної роботи щодо оновлення аудиторного фонду для ефективної організації освітнього процесу;
- створення навчальних лабораторій для підготовки студентів за спеціальністю 016 Спеціальна освіта.





Дякую за  
увагу!

